

Sınıf Öğretmen Adaylarının Meslek Tercih Algıları: Değişimin Boylamsal Çözümlemesi

Pre-Service Classroom Teachers' Career Choice Perceptions: A Longitudinal Analysis of Change

Hülya ÇERMİK*, Abdurrahman ŞAHİN**, Birsen DOĞAN***

ÖZ: Bu boylamsal tarama çalışmasının amacı sınıf öğretmeni adaylarının *mesleği tercih ve mesleğin saygınlığı* hakkındaki algıları ile *mesleği yeniden tercih etme(me)* durumlarını boylamsal olarak incelemektir. Çalışma, Pamukkale Üniversitesi Eğitim Fakültesi İlköğretim Bölümü Sınıf Öğretmenliği programı kapsamında yürütülmüştür. Sözü edilen programa 2010- 2011 öğretim yılında kayıt yaptıran öğretmen adayları çalışmaya katılmış; katılımcıların algıları, sonraki dört yıl boyunca izlenmiştir. Veriler, araştırmacıların geliştirdiği kapalı ve açık uçlu sorulardan oluşan bir veri toplama formu aracılığıyla toplanmıştır. Süreç boyunca elde edilen veriler istatistikî olarak çözümlenmiş, nitel verilerin çözümlenmesinde betimsel analiz tekniği uygulanmıştır. Frekans ve yüzde istatistikleriyle birlikte sunulan bulgular üç boyutta ifade edilmiştir: (1) Öğretmen yetiştirme programına girişte sırasıyla *içsel, dışsal, özgeci ve çıkarıcı* faktörler etkilidir. Ancak öğretmen yetiştirme sürecinde içsel gerekçeli algı artarken, dışsal gerekçeli algı azalmış; özgeci ve çıkarıcı gerekçeli algıda ise kısmi bir azalma gözlenmiştir. (2) Mesleğin saygınlığına ilişkin algı öğretmen yetiştirme sürecinde giderek zayıflamıştır. (3) *Yeni bir şansım olsa mesleği seçmezdim* diyenler ikinci yılda azalmasına rağmen, sonraki yıllarda giderek artmıştır. Öğretmen yetiştirme sürecinde olumlu sayılabilecek değişimler gözlenirse de, mesleğe yönelik bozulan algıyı dönüştürecek atılımlara gereksinim vardır.

Anahtar sözcükler: Öğretmenlik mesleği, meslek tercihi, sınıf öğretmenliği, öğretmen yetiştirme

ABSTRACT: The purpose of this longitudinal survey study was to investigate the perceptions of pre-service teachers regarding their career choice reasons, the prestige of teaching career, and whether they would (re)prefer teaching as a career in a case of new chance. The study was conducted at Pamukkale University, School of Education, the Primary School Teaching Program (1-4) in Elementary Education Department. Participants' were pre-service teachers registered to the program in 2010-2011 academic year, and their perceptions were monitored for the following four years. Data were collected through a questionnaire including close- and open-ended questions and were analyzed by employing a descriptive analysis technique. Emerging (and other) findings were presented by using frequencies and percentages. Findings could be expressed in three dimensions: (1) Effective career choice factors could be ordered as *intrinsic, extrinsic, altruistic and mercenary*. Intrinsic perceptions increased as the extrinsic perceptions were declining in teacher education process. Changes in altruistic and mercenary perceptions were relatively small. (2) Perceptions regarding the prestige of teaching profession declined through the teacher education process. (3) Those who would (re)prefer teaching declined as they approached graduation. Despite some positive effects, efforts are needed to restore pre-service teachers' image regarding the prestige of teaching profession.

Keywords: Teaching profession, career choice, primary school teachers, teacher education

1. GİRİŞ

Meslek tercih sebepleri, mesleki eğitim üzerine çalışan araştırmacıların giderek artan oranda ilgisini çeken başlıca konulardan biridir. Bu alanda yapılan çalışmaların bulguları, herhangi bir mesleği tercih edenlerin, tercih gerekçeleri hakkında önemli bilgiler sunmaktadır. Bu bilgiler, mesleki eğitim sürecinin yapılandırılması, etkililiği ve bu eğitimi alanların

* Doç.Dr.; Pamukkale Üniversitesi Eğitim Fakültesi İlköğretim Bölümü, 20020 Kınıklı - Denizli, hcermek@pau.edu.tr

** Doç.Dr.; Pamukkale Üniversitesi Eğitim Fakültesi Eğitim Bilimleri Bölümü, 20020 Kınıklı - Denizli, asahin@pau.edu.tr

*** Doç.Dr.; Pamukkale Üniversitesi Eğitim Fakültesi İlköğretim Bölümü, 20020 Kınıklı - Denizli, bdogan@pau.edu.tr

gelecekteki mesleki başarıları açısından önemli bir girdi oluşturmaktadır. Yapılan araştırmalarda (Behymer ve Cockriel, 1988; Kniveton, 2004; Maree, Hislop-Esterhuizen, Swanepoel ve van der Linde, 2009), ekonomik ve finansal kaygıların meslek tercih gerekçeleri üzerinde etkili olduğu saptanmıştır. Sözü edilen kaygılar da kişilerin gerçek ilgi ve yeteneklerine uygun olmayan meslekleri tercih etmelerine neden olmakta, dolayısıyla öğretmenlik mesleği için önemli bir sorun oluşturmaktadır. Ekonomik çalkantı ve kriz dönemlerinde, birçok başka meslekle karşılaştırıldığında, öğretmenlik mesleğinin güvenli bir liman görüntüsü verdiği de ifade edilmektedir (Şahin, 2014). Yapılan çalışmalar dışsal ve çıkara dayalı etmenlerin (örneğin, düzenli bir gelire sahip olmak, sosyal güvenlik olanakları, çabuk atanma, işten atılma kaygısının az olması vs.), öğretmenlik mesleğini tercihte önemli rol oynadığını ortaya koymaktadır (Çermik, Doğan ve Şahin, 2010; Johnston, McKeown ve McEwen, 1999; Papanastasiou ve Papanastasiou, 1998; Saban, 2003). Nihayetinde ekonomik veya dışsal kaygılara dayalı olarak yapılan tercihler, öğretmenlik mesleğine yönelik ilgi ve tutumu düşük olan kişilerin öğretmen yetiştirme sürecine katılmasına yol açmaktadır. Mesleğe yönelik ilgi ve tutumu zaten düşük olan bu kişilerin, uzun vadede mesleğe bağlılıklarının da düşük olacağı öngörülmektedir (Şahin, 2014; Yong, 1995). Bu bağlamda, öğretmen adaylarının öğretmen yetiştirme sürecinde meslek tercih algılarındaki değişimin izlenmesi, onların mesleğe bağlılık ve mesleki başarılarını geliştirmeye yönelik düzenlenen etkinlik ve yenilik hareketlerini yönlendirebilir.

Öğretmenlik mesleği birçok farklı sebebe dayalı olarak tercih edilse de, bu sebepler temelde *içsel*, *dışsal* ve *özgeci* kategoriler altında özetlenmektedir (Kyriacou ve Coulthard, 2000; Saban, 2003). Bazı çalışmalarda (Çermik vd., 2010; Krečić ve Grmek, 2005; Olashinde, 1972) maddi veya çıkara dayalı sebepler, dışsal faktörlerden ayrı bir şekilde sunulmaktadır. Tüm bunların yanında, diğer bazı araştırmalar (Raffaele Mendez ve Crawford, 2002; Şahin, 2014) kalıp yargı veya inançlara (stereotip) dayalı sebeplerin meslek tercihleri üzerindeki etkisine dikkatleri çekmektedir. Bu kalıp yargıların başında, öğretmenlik mesleğinin kadınlara ait bir meslek olarak görülmesi gelmektedir (Foster ve Newman, 2005; Martino, 2008; Smedley, 2007). Buna bağlı olarak, okul öncesi ve sınıf öğretmenliği gibi daha küçük yaşta öğrencilere öğretim hizmeti sunan öğretmenlerin çoğu kadınlardan oluşmaktadır. Bu durum bir taraftan, zaten mevcut olan “kadın mesleği” algısını güçlendirmekte; diğer taraftan da erkek öğrenciler için rol modeli eksikliği gibi sorunları ortaya çıkarmaktadır (Trouvé-Finding, 2005). Ancak daha geniş açıdan bakıldığında, “kadın mesleği” algısı ve kalıp yargılara dayalı diğer sebepler (örneğin, öğreniminin diğer branşlara göre daha kolay oluşu, mesleğin çalışma koşullarının rahat olması, iş ortamının daha az stresli olması) *dışsal* sebepler içerisinde değil, *çıkarıcı* sebepler biçiminde oluşturulan kategoride yer almaktadır (Çermik vd., 2010).

Meslek tercihlerinin öncelikle *içsel* sebeplere dayalı olması arzu edilmektedir, çünkü içsel sebepler (*öğretmeyi sevmek* veya *belli bir konu alanına ilgi duymak* vb.) mesleğin gerektirdiği niteliklerle örtüşen kişisel özellikleri ifade etmektedir (Kyriacou ve Coulthard, 2000). Öğretmenlik mesleğini tercihte etkili olan içsel sebeplerden bazıları konu alanına ilgi duymak (Kyriacou, Hultgren ve Stephens, 1999), çocuklarla birlikte çalışmayı sevmek (DeLong, 1987; Krečić ve Grmek, 2005; Kyriacou vd., 1999; Richardson ve Watt, 2006; Saban, 2003), öğretmeyi sevmek (Boz ve Boz, 2008; Çermik vd., 2010), mesleğin gerektirdiği kişisel gelişim fırsatını kullanmak (Yong, 1995), çocukları sevmek, kişiliğin mesleğe uygun olması (Çermik vd., 2010, Özsoy, Özsoy, Özkara ve Memiş, 2010; Saban, 2003) ve öğretmen olmaya istekli olmak (Bastick, 2000; Yong, 1995) şeklinde ifade edilmektedir. Öğretmenlik mesleğini tercih üzerine yapılan çalışmalar, ekonomik istikrarın olduğu gelişmiş toplumlarda içsel sebeplerin diğerlerine göre daha belirleyici, ekonomik çalkantıların daha fazla olduğu toplumlarda ise dışsal sebeplerin daha etkili olduğunu göstermektedir (Bastick, 2000; Papanastasiou ve Papanastasiou, 1997).

Dışsal sebepler, en yalın şekliyle, mesleğin gerektirdiği niteliklerle doğrudan ilgisi olmayan durumları ifade etmektedir (Kyriacou ve Coulthard, 2000). Öğretmenliği tercih

üzerinde etkili olan başlıca dışsal sebepler şunlardır: Düzenli bir gelire sahip olma arzusu (Papanastasiou ve Papanastasiou, 1997; Saban, 2003), aileye ve çocuklara daha fazla zaman ayırabilme isteği (Watt ve Richardson, 2007), uzun tatil olanakları (Kyriacou vd., 1999), mezuniyet sonrası çabuk atanma (Papanastasiou ve Papanastasiou, 1998; Saban, 2003), başkalarının (örneğin, anne, baba, akrabalar, öğretmenler, arkadaşlar) teşvik etmesi (Rodzevičiūtė, 2008; Sinclair, 2008), öğretmenliğe yönlendiren bir lise eğitimi (Boz ve Boz, 2008) ve öğretmenliğe teşvik eden iyi öğretmen modelleri (Boz ve Boz, 2008; Çermik, Doğan ve Şahin, 2011). Bunlara ek olarak sosyal güvenlik olanakları, daha iyi bir alternatifin olmayışı, mezuniyetin diğer alanlara göre daha kolay olduğunun düşünülmesi, üniversiteye giriş puanının ancak öğretmenliğe yetmesi gibi farklı dışsal faktörler de vardır (Çermik vd., 2010).

Öğretmenlik mesleğini tercihte etkili olan faktörlerin bir diğeri ise *özgeci* boyuttur. Özgeci sebepler, öğretmenlik mesleğini sosyal açıdan faydalı görme, çocuklara veya topluma katkı verme arzusu gibi durumları ifade etmektedir (Kyriacou ve Coulthard, 2000). Özgeci gerekçeler içinde, öğretmenliği kutsal bir meslek olarak gören (Çermik vd., 2010; Özsoy vd., 2010; Saban, 2003) anlayışın varlığı, dikkatleri mesleğin profesyonellik boyutunun gölgelemesine çekmektedir. Bu açıdan bakınca, “kutsal meslek” algısı yukarıda bahsedilen kalıp yargılara dayalı bir gerekçe olarak da görülebilir. Diğer taraftan araştırmalar, topluma hizmet etme (Çermik vd., 2010; Evans, 1993; Olashinde, 1972; Saban, 2003; Sinclair, 2008), çocukların başarılarına katkıda bulunma (Bastick, 2000; Kyriacou vd., 1999; Saban, 2003), geleneksel davranan öğretmenlerin yerine geçme (Çermik vd., 2010; Sinclair, 2008), çocukları okuldan soğutan kötü uygulamaları değiştirme (DeLong, 1987; Şahin, 2014), sosyal eşitliği sağlama (Richardson ve Watt, 2006) konularındaki istek ve arzuyu gösteren birçok olumlu özgeci sebep ortaya koymaktadır. Sosyal bilgiler öğretmen adaylarının meslek tercih sebeplerini nasıl yorumladıklarını inceleyen bir çalışmada Şahin (2014), katılımcıların, öğretmenlik mesleği yoluyla dört boyutta değişimi ve dönüşümü hedeflediklerini saptamıştır. Bu boyutlardan birincisi, katılımcıların diğer dönüşümlerin temel önkoşullarından biri olarak gördükleri kendi yeterlilikleridir. İkinci boyut, “hiçbir şey olamazsam, bari öğretmen olayım” anlayışında da görüldüğü üzere, öğretmenlik mesleğinin ve dolayısıyla öğretmenlerin yıpranan imajıdır. Üçüncü boyut, katılımcıların kendi öğrencilik yıllarında gözlemledikleri ve yanlış olduğunu düşündükleri eğitim ve öğretim uygulamalarıdır. Bu uygulamalar içinde sistemin başarılı öğrencilere odaklanması, zayıf veya sorunlu öğrencilerin göz ardı edilmesi, ders kitabının dışına çıkamayan bir öğretime yer verilmesi gibi durumlar yer almaktadır. Dördüncü boyut ise ayrımcılık veya sömürü gibi durumları içinde barındıran toplumsal sorunlardır.

Yukarıda belirtildiği üzere *dışsal*, *çıkarıcı* ve *kalıp yargısal (stereotip)* gerekçelerin meslek tercihleri üzerinde önemli bir belirleyici olması, uzun vadede mesleğe bağlılıkta ve mesleğe yönelik tutumlarda sorunlara yol açmaktadır. Bağlantılı olarak, öğretmenlik mesleğini terk edenlerin oranı, batı toplumlarında daha belirgin olmak üzere, diğer mesleklerle kıyaslandığında görece yüksektir (Erden, 2011; Ingersoll, 2001; Tamir ve De Kramer, 2011). Amerika Birleşik Devletleri’nde de, mesleği terk edenlerin oranı son yıllarda hızlı bir artış göstermektedir (Ingersoll ve Merrill, 2012). Sınıf öğretmeni adayları üzerinde gerçekleştirilen bir araştırmada (Çermik vd., 2010) da adayların meslek tercih sebepleri içinde, dışsal ve çıkarıcı sebeplerin dikkate değer bir ağırlığının olduğu; ayrıca mezuniyet aşamasındaki erkek sınıf öğretmeni adaylarının yarısından fazlasının ve kadın sınıf öğretmeni adaylarının da beşte birinin, yeniden seçme şansları olması durumunda, mesleği tercih etmeyi düşünmeyecekleri saptanmıştır. Özbek, Kahyaoğlu ve Özgen (2007) tarafından ilköğretim öğretmen adayları üzerinde yapılan bir çalışmada ise “zorunlu olmazsam öğretmenlik yapmam”, “öğretmenlik mesleğini seçtiğim için pişmanlık duyuyorum” veya “öğretmenlik yapmak istediğim en son iştir” gibi düşüncelerin öğretmen adayları tarafından yüksek düzeylerde benimsendiği saptanmıştır. Buna karşın, aynı öğretmen adaylarının “öğretmenlik idealimdeki meslektir” veya “öğretmenliği seçtiğim için sevinçliyim” gibi düşüncelere görece daha düşük düzeylerde katıldıkları gözlenmiştir.

Öğretmen yetiştirme sürecinin mesleğe bağlılık konusundaki etkisini inceleyen çalışmalar ise sınırlıdır. Ege Üniversitesi Eğitim Fakültesi İlköğretim Bölümü Sınıf Öğretmenliği Programında 2006-2007 güz döneminde öğrenim görmeye başlayan 40 öğretmen adayının mesleğe yönelik tutumlarını boylamsal bir çalışmayla inceleyen Bümen ve Özaydın (2013), öğretmen yetiştirme süreci sonunda katılımcıların, özyeterlilik inançlarının değişmesine karşın mesleğe yönelik tutumlarının değişmediğini saptamışlardır. Ek olarak, katılımcılardan bir kısmının meslekteki ilk yılları da araştırmaya dâhil edildiğinde, tutumlarının yine değişmediği sonucunu ortaya koymuşlardır. Başka bir çalışmada Sinclair (2008), öğretmen yetiştirme sürecinin ilk yıllarındaki derslerin, mesleğe bağlılık ve motivasyonu kısmi olarak değiştirirken okul deneyimi uygulamasının bu açıdan daha etkili olduğunu saptamıştır. Tarman (2012) ise öğretmenlik deneyiminin öğretmenlik inançları üzerinde etkili olduğunu ortaya koymuştur. Özbek ve diğerleri (2007) ise birinci ve dördüncü sınıf öğretmen adaylarının görüşlerini karşılaştırdıkları çalışmalarında, adayların öğretmenlik mesleğinin toplumsal statüsü ile toplumsal saygınlığına yönelik görüşlerinin ortalama puanlarını düşük bulurken, her iki boyutta da dördüncü sınıfların birinci sınıflara göre anlamlı derecede düşük ortalama puanlara sahip olduklarını saptamışlardır. Diğer bir deyişle, birinci sınıftaki öğretmen adayları, öğretmenlik mesleğini dördüncü sınıflara göre daha saygın ve daha yüksek statülü bir meslek olarak algılamaktadırlar. Bunun sonucunda, öğretmen yetiştirme sürecinde mesleğin statü ve saygınlığına ilişkin algının zayıfladığına yönelik bir izlenim elde edilmektedir.

Öğretmen yetiştirme sürecinin meslek tercih algıları, mesleğin saygınlığı, tutum veya mesleğe bağlılık gibi değişkenler üzerindeki etkisine odaklanan çalışmalar sınırlıdır. Kaldı ki, bu konudaki çalışmalar; tercih algılarının çok boyutlu olması, toplumsal koşulların hızlı değişime uğraması, öğretmenliğe yönelik algının değişik faktörler tarafından (örneğin, medya, kültür, gelenek, inanç, ekonomi, vs.) yeniden biçimlendirmesi gibi nedenlerden dolayı süreklilik göstermek durumundadır. Dolayısıyla bu çalışmanın amacı, sınıf öğretmeni adaylarının (1) mesleği tercih algıları, (2) mesleğin saygınlığına ilişkin algıları ve (3) yeni bir şansları olması durumunda mesleği yeniden tercih edip etmeme durumlarının, öğretmen yetiştirme süreci boyunca nasıl bir değişim gösterdiğini ortaya koymaktır.

2. YÖNTEM

2.1. Araştırmanın Modeli

Bu çalışma, bir olguya ilişkin özellikleri betimleme amacı taşıyan “betimsel araştırma” modeline dayalıdır (Gall, Gall ve Borg, 2010). Kuşkusuz, eğitim alanındaki sorunları betimlemeksizin, daha ayrıntılı ve derinlikli araştırmalara yönelmek çoğu zaman uygun veya olanaklı değildir. Betimsel çalışmalar belli bir grubun, herhangi bir zamanda ve yerde araştırma problemiyle ilgili mevcut durumunu saptamak, yorumlamak, çözümlenmek, sınıflandırmak, karşılaştırmak ve tanımlamak amacıyla yürütülür (Balcı, 2001). Tarama çalışmaları en yaygın olarak karşılaşılan betimsel araştırma yaklaşımlarından biridir. Bu yaklaşımla, araştırmaya konu olan olay, birey ya da nesnelere, kendi koşulları içinde ve mevcut halleriyle tanımlanmaya çalışılır (Karasar, 2014). Ancak araştırmacılar salt taramayı yeterli görmedikleri bazı durumlarda, niteliklerin zaman içindeki değişimini de betimlemek için boylamsal tarama çalışmalarını tercih ederler. Boylamsal çalışmalarda, seçilen bir örneklemden, araştırılan konuya ilişkin farklı zamanlarda veri toplanması söz konusudur (Büyüköztürk, Çakmak, Akgün, Karadeniz ve Demirel, 2011). Farklı katılımcıların zaman bazında incelendiği boylamsal çalışmalar (trend studies) mümkün olmakla birlikte, aynı katılımcıları belli bir zaman diliminde inceleyen boylamsal çalışmalar (panel studies) daha güçlüdür (Johnson ve Christensen, 2014). Bu çalışmayı, öğretmen adaylarının meslek tercih algılarının, öğretmen yetiştirme sürecinde

geçirilen dört yıl boyunca nasıl değiştiğini incelemesinden dolayı “boylamsal tarama” olarak görmek gerekir.

2.2. Katılımcılar

Bu araştırma; Pamukkale Üniversitesi, Eğitim Fakültesi, İlköğretim Bölümü, Sınıf Öğretmenliği Programı kapsamında yürütülmüştür. Söz konusu programa, 2010-2011 öğretim yılı güz döneminde kayıt yaptıran toplam 250 (182 kadın, 68 erkek; 128 birinci öğretim, 122 ikinci öğretim) öğretmen adayının tamamı çalışma kapsamına alındığı için, herhangi bir örneklem tekniği kullanılmamıştır. Ancak birinci yıl öğretmen adaylarının 200'ünden (146 kadın, 54 erkek; 105 birinci öğretim, 95 ikinci öğretim) sağlıklı olarak veri toplanabilmiştir. Başlangıç itibarıyla adayların beşte dördü çalışmaya katılmıştır. Dört yıllık süreçte, değişik sebeplerden (örneğin, okulu bırakma, bölüm değiştirme, kayıt dondurma, Erasmus veya Farabi gibi programlarla bir süreliğine başka bir üniversiteye gitme, hastalık, tüm veri toplama süreçlerine katılamama, erken mezun olma vs.) dolayı çalışmadan kopan birçok katılımcı olmuştur. 2011-2012 öğretim yılında toplam 154, 2012-2013 öğretim yılında 146, çalışmanın son yılı olan 2013-2014 öğretim yılında ise 127 öğretmen adayından veri toplanmıştır. Buna karşın, dört yıl boyunca, veri toplama sürecine eksiksiz katılan toplam 99 öğretmen adayı (83 kadın, 16 Erkek; 59 birinci öğretim, 40 ikinci öğretim) araştırmanın nihai katılımcılarını oluşturmuştur. Bu sayı, betimsel bir çalışma için ilk bakışta düşük görülebilir, ancak boylamsal çalışmaları çok sayıda katılımcıyla yürütmek çoğu zaman olanaklı değildir (Karasar, 2014). İlk yıldaki veriler dikkate alındığında; çalışmaya katılan 99 öğretmen adayından 10'u (% 10,1) yaşamını en uzun süre geçirdiği yerleşim yerini köy, 12'si (%12,1) kasaba, 29'u (%29,3) ilçe, 33'ü (%33,3) şehir merkezi ve 15'i (%15,2) büyükşehir olarak ifade etmişlerdir. Bu durumda, katılımcıların yüzde 51,5'i ilçe veya daha küçük yerleşim biriminde, yüzde 84,8'i ise şehir merkezi veya daha küçük yerleşim biriminde uzun süre ikamet edenlerden oluşmaktadır. Ailelerinin sosyo-ekonomik durumunu *çok düşük* olarak ifade edenler yer almazken, sekiz kişi (%8,1) *düşük*, 84 kişi (%84,8) *orta*, yedi kişi de (% 7,1) *yüksek* olarak ifade etmiştir. Katılımcılar arasında, ailesinin sosyo-ekonomik durumunu *çok yüksek* kategorisinde tanımlayan ise çıkmamıştır.

2.3. Veri Toplama Aracı

Araştırmanın veri toplama sürecinde, öncelikle araştırmacılar tarafından iki bölümden oluşan bir taslak veri toplama formu oluşturulmuştur. Taslak form bir Ölçme ve Değerlendirme uzmanı ile bir Türk Dili uzmanına sunularak görüşlerine başvurulmuştur. Uzman görüşlerinden hareketle form üzerinde gerekli düzenlemeler yapılmıştır. Ardından 2010-2011 eğitim öğretim yılında sınıf öğretmenliği programının ikinci sınıfında öğrenim gören toplam 23 öğretmen adayına taslak form uygulanmıştır. Yapılan uygulama sonunda, öğretmen adaylarının veri toplama formunda yer alan soruları etkili bir biçimde anladıkları, herhangi bir sorun yaşamadıkları tespit edilmiş ve veri toplama formuna son şekli verilmiştir. Bu formun ilk kısmında, seçmeli sorular yer almaktadır. Öncelikle katılımcıların cinsiyeti, sınıfı, program türü, yaşamının en uzun dönemini geçirdiği yerleşim yeri, ailesinin sosyo-ekonomik durumunu nasıl algıladığı gibi kişisel bilgilerini derlemeye yönelik sorular yöneltilmiştir. Hemen ardından, katılımcıların öğretmenlik mesleğinin toplumsal saygınlığını hangi düzeyde gördüklerini ve yeniden bir şansları olması durumunda, yine öğrenim gördükleri bölümü tercih edip etmeyeceklerini saptamayı amaçlayan sorulara yer verilmiştir. İkinci kısımda ise katılımcıların öğretmenlik mesleğini tercih etme sebeplerinden en önemli olanını yazmaları ve bunun gerekçesini deneyimlerine dayalı olarak açıklamalarını isteyen açık-uçlu bir soruya yer verilmiştir. Katılımcıların deneyimlerine dayalı açıklama yapmaları, verilerin sağlıklı bir şekilde kategorileştirilmesi amacıyla talep edilmiştir. Aynı zamanda açık-uçlu sorular, katılımcıların

düşünce ve gerekçelerini sınırlandırmaksızın, gerçek düşünce veya durumlarını ifade etmelerine olanak sağlayan sorulardır (Babbie, 2012). Katılımcıların tercih sebeplerini ve açıklamalarını yazabilmeleri için veri toplama aracında yeterli alan ayrılmıştır.

2.4. Veri Toplama Süreci

Araştırma boylamsal modelde olduğu için, veriler yılda bir kez olmak üzere dört yılda toplanmıştır. Araştırmanın ilk verileri, 2010-2011, son verileri ise 2013-2014 öğretim yılında toplanmıştır. Çoğu betimsel çalışmada veriler, katılımcıların kendi ifadelerine dayalı olarak toplandığı için, verilerin geçerliliğine yönelik bazı önlemler almak gerekmektedir. Katılımcıların gerçek düşüncelerini açığa çıkarabilmeyi sağlamak için öncelikle onlarla güvene dayalı bir iletişim kurulmuş, araştırmanın amacı açıklanmış ve gönüllü kişilerin formları doldurmaları sağlanmıştır. Bunlara ek olarak, veri toplama formlarına yazdıklarının içeriği ne olursa olsun, adayların ders notlarını veya mezuniyetlerini etkilemeyeceği ve verilerin başka bir kişi veya kurumla paylaşılmayacağı gibi konularda güvence verilmiştir. Veri toplama formu, araştırmacılar tarafından katılımcılara rahat bir çalışma ortamı sağlaması açısından fakültenin uygun olan sınıflarında dağıtılmış, cevaplarını yazmaları için yeterli süre verilmiş ve ardından toplanmıştır.

2.5. Verilerin Çözümlemesi

Katılımcıların ifade ve açıklamalarına dayalı olan veriler için, nitel analiz tekniklerinden faydalanılmıştır. Elde edilen bu veriler, her yıl için ayrı olmak kaydıyla, betimsel analize tabii tutulmuştur. Betimsel analiz, elde edilen verilerin daha önceden belirlenen temalara göre özetlenip yorumlanmasını ifade etmektedir (Yıldırım ve Şimşek, 2005). Bu süreçte, öğretmenlik mesleğini tercih sebepleri olarak bilinen *içsel*, *özgeci*, *dışsal* ve *çıkarıcı* faktörler (Çermik vd., 2010), veri çözümleme sürecinde bir çerçeve olarak kullanılmıştır. Bu faktörlerin zaten başka araştırmalarda (Örn., Boz ve Boz, 2008; Saban, 2003) da teyit edilmiş olmasından ve dört yıllık süreçteki değişimlerin daha sağlıklı yansıtılabileceği düşüncesinden hareketle betimsel analiz tekniği tercih edilmiştir. Verilerin çözümleme süreci (1) kayıt altına alma, (2) sebepleri temalara atama, (3) tema içeriklerini oluşturma, (4) güvenilirlik çalışması ve (5) verilerin sunulması olmak üzere beş aşamada gerçekleştirilmiştir. Her bir aşamanın içeriğinde şu süreçlere yer verilmiştir:

2.5.1. Kayıt altına alma

Veri toplama sürecinin dört aşamasına da katılan 99 öğretmen adayının teslim ettikleri formlar, her yıl ayrı olmak üzere, birden 99'a kadar numaralandırılmış ve katılımcıların sebepleri yine her yıl için ayrı olmak üzere dosyalara aktararak kayıt altına alınmıştır. Böylece tüm katılımcıların, her yıl için en önemli sebep olarak gördüğü ifadesi kayıt numarasıyla birlikte dosyalanmış ve sonuçta her yıl için toplamda 99 adet sebep ifadesi elde edilmiştir.

2.5.2. Sebepleri temalara atama

Bu aşamada her yıl için ayrı olmak üzere katılımcıların ifadeleri, alanyazında ifade edilen dört tür sebepten (*içsel*, *özgeci*, *dışsal* ve *çıkarıcı*) uygun olana atanmıştır. Örneğin, "Öğretmenliği kendi kişiliğime uyduğunu düşünmem nedeniyle tercih ediyorum." (katılımcı 5, birinci yıl) ifadesi *içsel* bir sebep olduğu için *içsel* kategoriye atanmıştır. İfadelerin hangi kategoriye ait olduğunu belirlemek için katılımcıların ayrıntılı açıklamaları ve gerekçelerini nasıl temellendirdikleri dikkate alınmıştır. "Öğretmenliği kadınlara uygun bir meslek olduğu için tercih ediyorum." (katılımcı 26, ikinci yıl) ifadesi *içsel* bir sebep gibi görünmesine rağmen

çıkarcı kategoriye atanmıştır, çünkü bu ifadede “kadınlara uygunluk” ev işlerine ve aileye daha fazla zaman ayırma şeklinde yorumlandığı için *çıkarcı* kategorisine uygun düşmektedir.

2.5.3. Tema içeriklerini oluşturma

Her bir temanın altındaki sebepler, konularına göre ayrıştırılarak alt temalar oluşturulmuştur. Örneğin, *içsel* boyutun altında “kişiliğime uygun bir meslek olması”, “idealmdeki meslek olması”, “öğretmeye olan ilgim ve sevgim” ve “çocuklara olan sevgim” alt temaları yer almıştır. Bu süreçte, tekrar eden ifadeler belli başlıklar altında toplanmış ve bu işlem tüm diğer boyutlar için de gerçekleştirilmiştir.

2.5.4. Güvenilirlik çalışması

Bu aşamada, çözümleyiciler arasında tutarlılık olduğunu saptamak yoluyla, verileri çözümleme sürecinin tesadüfi hatalardan arınık olduğunu göstermek amaçlanmıştır. Üçüncü araştırmacı, diğer araştırmacılardan bağımsız olarak, tüm yıllara ait verileri temalar ve alt temalar ile eşleştirmiştir. Her bir yıla ait veriler için güvenilirlik değeri, $\text{Güvenilirlik} = \frac{\text{Görüş Birliği}}{(\text{Görüş Birliği} + \text{Görüş Ayrılığı})}$ formülü kullanılarak hesaplanmıştır. Güvenilirlik değerleri birinci yıla ait veriler için yüzde 94; ikinci yıl için yüzde 97; üçüncü yıl için yüzde 95; dördüncü yıl için yüzde 99 olarak saptanmıştır. Güvenilirlik çalışmalarında, yüzde 90 ve üzerindeki değerler yüksek güvenilirlik olarak yorumlanmaktadır (Miles ve Huberman, 1994). Bu nedenle elde edilen uyum puanlarının güvenilirliği sağladığı görülmüştür. Atama farklılıklarını gidermek için yapılan değerlendirme sonucunda, tüm yıllar için uyumu yüzde 100 değerine çıkaracak uzlaşa sağlanmıştır.

2.5.5. Verilerin sunulması

Önceden saptanan temalara göre çözümlenen veriler, her yıl için ayrı ayrı olmak koşuluyla, tablo halinde sunulmuştur. Sunulan tabloda, her bir tema ve alt tema ile bunların yıllar bazında frekans ve yüzde değerleri ayrıntılı olarak verilmiştir. Seçmeli sorulara verilen cevaplardan elde edilen bulgular ise dört yıllık süreci dikkate alacak şekilde, frekans ve yüzdeler halinde tablolaştırılarak sunulmuştur.

3. BULGULAR

Çalışmaya katılan öğretmen adaylarının öğretmenlik mesleğini tercih ve mesleğin saygınlığına ilişkin algıları ile yeni bir şansları olması durumunda mesleği tercih edip etmeme durumları, öğretmen yetiştirme sürecinin başlangıcından itibaren dört yıl boyunca izlenmiştir. Dört yıllık süreç sonucunda elde edilen bulgular; meslek tercih algıları, mesleğin saygınlığına ilişkin algılar ve mesleği yeniden tercih etme(me) durumu olmak üzere üç ana başlık altında aşağıda sunulmuştur.

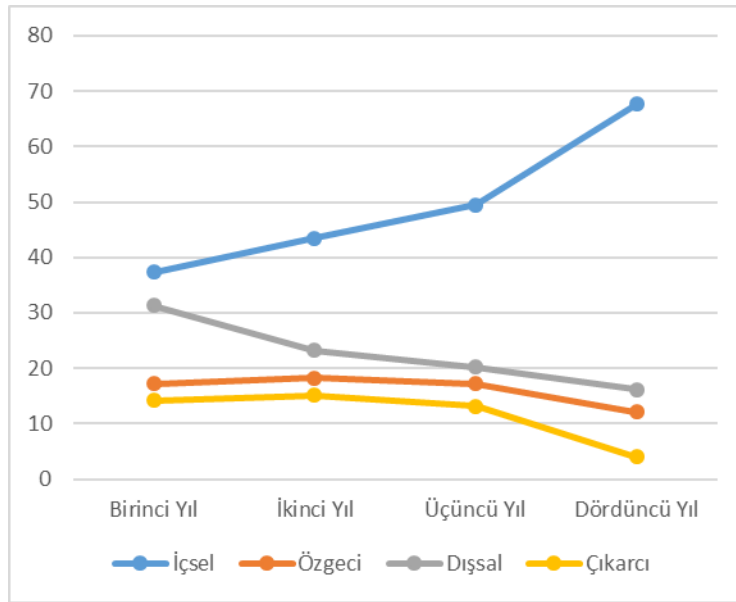
3.1. Meslek Tercih Algıları

Sınıf öğretmeni adaylarının ifadelerinden elde edilen meslek tercih verileri *içsel*, *özgeci*, *dışsal* ve *çıkarcı* temalara dayalı olarak çözümlenmiştir. Bu sürecin sonunda ortaya çıkan bulgular, Tablo 1’de frekans ve yüzde değerleriyle birlikte, dört yıllık sürece ilişkin temalar ve alt temalar şeklinde sunulmuştur. Bu temalardan ilk ikisi (özgeci sebeplerden *kutsal meslek* algısı hariç) öğretmen adaylarında görülmesi arzu edilen, diğer ikisi ise (dışsal nedenler içinde yer alan *karşılaşılan olumlu öğretmen modelleri* hariç) arzu edilmeyen niteliklerden oluşmaktadır. Elde edilen bulgular, dört temaya ilişkin sebeplerin, alt temalarıyla birlikte sürecin her aşamasındaki varlığını ve sıklığını ortaya koymaktadır. Bunun yanında bulgular, öğretmen yetiştirme süreci boyunca meslek tercih algılarında gerçekleşen değişimin yönü konusunda da fikir vermektedir. Bu değişimin yönü, Tablo 1’deki bulguların aşağıda yer alan Şekil 1’de görsel

olarak ifade edilmesiyle daha belirgin bir biçimde ortaya konulmuştur. Bulgular, ayrıca meslek tercih algılarının içerikleri ve bu algıların süreçteki değişimini kapsayacak şekilde açıklanmıştır.

Tablo 1. Öğretmen yetiştirme sürecinde öğretmenlik mesleğini tercih algıları

	Birinci yıl		İkinci yıl		Üçüncü yıl		Dördüncü yıl	
	f	%	f	%	f	%	f	%
İÇSEL								
Kişiliğime uygun bir meslek olması	9	9,09	12	12,12	13	13,13	17	17,17
İdealindeki meslek olması	12	12,12	4	4,04	12	12,12	12	12,12
Öğretmeye olan ilgim ve sevgim	13	13,13	19	19,19	16	16,16	24	24,24
Çocuklara olan sevgim	3	3,03	8	8,08	8	8,08	14	14,14
<i>Ara toplam</i>	37	37,37	43	43,43	49	49,49	67	67,67
ÖZGEÇİ								
Öğretmenliğin kutsal bir meslek olması	7	7,07	5	5,05	3	3,03	2	2,02
Eğitim yoluyla topluma hizmet etme isteği	8	8,08	8	8,08	12	12,12	10	10,10
Mesleğin toplumda saygın bir yerinin olması	2	2,02	5	5,05	2	2,02	-	-
<i>Ara toplam</i>	17	17,17	18	18,18	17	17,17	12	12,12
DIŞSAL								
Üniversite giriş puanının bu bölüme yetmesi	22	22,24	13	13,13	12	12,12	12	12,12
Ailemin öğretmen olmamı istemesi	4	4,04	7	7,07	4	4,04	2	2,02
Karşılaşılan olumlu öğretmen modelleri	5	5,05	3	3,03	4	4,04	2	2,02
<i>Ara toplam</i>	31	31,33	23	23,23	20	20,20	16	16,16
ÇIKARCI								
Kadınlar için uygun bir meslek olması	7	7,07	9	9,09	4	4,04	2	2,02
Mesleğin yorucu, riskli ve stresli olmaması	3	3,03	5	5,05	6	6,06	2	2,02
Devlet güvenceli iş olanağının olması	4	4,04	1	1,01	3	3,03	-	-
<i>Ara toplam</i>	14	14,14	15	15,15	13	13,13	4	4,04
GENEL TOPLAM	99	100	99	100	99	100	99	100



Şekil 1. Meslek tercih algılarının öğretmen yetiştirme sürecindeki değişimi

Tablo 1'deki bulgulara bakıldığında, *içsel* sebeplerin diğer sebepler içinde, öğretmen yetiştirme sürecine girişte ve süreç boyunca en yüksek oranda yer alan boyut olduğu görülmektedir. İçsel sebepler içinde ise *kişiliğime uygun bir meslek olması, idealimdeki meslek olması, öğretmeye olan ilgim ve sevgim ve çocuklara olan sevgim* yer almaktadır. Meslek tercih algılarının boylamsal olarak incelenmesi sonucunda elde edilen bulgular, öğretmen yetiştirme süreci içinde önemli değişimlerin yer aldığını da ortaya koymaktadır (Şekil 1). Bu değişimler içinde belki de en önemlisi, içsel sebeplere dayalı algının, öğretmen yetiştirme süreci boyunca belirgin bir şekilde artmasıdır. Öğretmen yetiştirme sürecine girişte katılımcıların sadece yüzde 37'si içsel sebepleri dile getirirken, bu oran ikinci (% 43,43) ve üçüncü (% 49,49) yıllarda düzenli olarak artış göstermiştir. Katılımcılar son sınıfa geldiklerinde ise içsel sebeplere atıfta bulunanların oranı yüzde 68'lere ulaşmıştır.

İkinci boyut olan *özgeci* sebepler içinde *öğretmenliğin kutsal bir meslek olması, eğitim yoluyla topluma hizmet etme isteği ve mesleğin toplumda saygın bir yerinin olması* yer almaktadır. Özgeci sebeplerin sürece giriş aşamasındaki oranı (% 17,17), içsel (% 37,37) ve dışsal (% 31,33) sebeplerle kıyaslandığında, görece düşüktür ve bu durum sonraki yıllarda da benzer şekilde devam etmiştir. Öğretmen yetiştirme sürecine girişte katılımcıların yaklaşık yüzde 17'si özgeci sebepleri dile getirirken, bu oran ikinci (% 18,18) ve üçüncü (%17,17) yıllarda benzer bir çizgide devam etmiştir. Son sınıfta ise özgeci sebepleri ifade edenlerin oranı (%12,12) kısmi bir düşüş göstermiştir. Bunun temelinde, alt boyutlardan olan *öğretmenliğin kutsal bir meslek olması ve mesleğin toplumda saygın bir yerinin olması* düşüncesine sahip olanların oranının düşmesi yatmaktadır.

Üçüncü boyutta bulunan *dışsal* sebepler, öğretmen yetiştirme sürecine giriş aşamasında içsel sebeplerden sonra en çok dayanan boyut olarak görülmektedir. Dışsal sebepler içinde *üniversiteye giriş puanının bu bölüme yetmesi, ailemin öğretmen olmamı istemesi ve karşılaşılan olumlu öğretmen modelleri* yer almaktadır. Dışsal sebeplere dayananların oranı, öğretmen yetiştirme sürecine girişte görece fazla olsa da; öğretmen yetiştirme süreci boyunca, dışsal sebepleri dile getirenlerin oranı düzenli bir biçimde düşüş göstermektedir. Öğretmen yetiştirme sürecine girişte katılımcıların yaklaşık yüzde 31'i dışsal sebeplere atıfta bulunmakta, bu oran ikinci (% 23,23) ve üçüncü (% 20,20) yıllarda düzenli olarak düşüş göstermekte; son sınıfa gelindiğinde ise dışsal sebeplere atıfta bulunanların oranı yüzde 16'lara kadar gerilemektedir. Bu gerileme, mezun olan öğretmenlerin algılarının niteliği açısından olumlu ve önemlidir.

Son boyut olan *çıkarıcı* sebepler içinde *öğretmenliğin kadınlar için uygun bir meslek olması; mesleğin yorucu, riskli ve stresli olmaması; devlet güvenceli iş olanağının olması* yer almaktadır. Çıkarıcı sebeplerin oranı tüm boyutlar içinde en düşük olmakla birlikte, sürecin ilk üç yılında bu oran önemli bir değişiklik göstermemiştir. Çıkarıcı sebepler ilk üç yılda yaklaşık yüzde 14 düzeylerindeyken, son yılda yüzde dört düzeyine gerilemiştir. Çıkarıcı sebeplerin tüm alt boyutlarında bu gerileme görülmekle birlikte, özellikle öğretmenliğin *kadınlar için uygun bir meslek olması* fikrinde dikkatleri çeken bir düşüş görülmektedir. Unutulmamalıdır ki, burada kadınlara uygun meslek fikrinin temelinde eve, aileye ve çocuklara fazla zaman ayırma düşüncesi yatmaktadır. Öğretmen yetiştirme sürecinin son yılında bu düşünceye dayananların azalması, mesleğe yönelik kalıp yargıların değişime uğradığının bir göstergesi olarak yorumlanabilir.

3.2. Mesleğin Saygınlığına İlişkin Algı

Öğretmen adaylarının, mesleğin saygınlığına ilişkin sağladığı veriler, frekans ve yüzde değerlerine dayalı olarak çözümlenerek bulgulara ulaşılmıştır. Elde edilen bulgular, aşağıda yer alan Tablo 2'de dört yıllık süreç içindeki değişimi de yansıtabilecek şekilde sunulmuştur.

Tablo 2. Öğretmenlik mesleğinin saygınlığına ilişkin algılar

	Birinci yıl		İkinci yıl		Üçüncü yıl		Dördüncü yıl	
	f	%	f	%	f	%	f	%
Çok düşük	-	-	-	-	4	4,0	4	4,0
Düşük	11	11,1	9	9,1	19	19,2	26	26,3
Orta	35	35,4	48	48,5	54	54,6	63	63,6
Yüksek	48	48,5	40	40,4	19	19,2	6	6,1
Çok yüksek	5	5,0	2	2,0	3	3,0	-	-
Toplam	99	100,0	99	100,0	99	100,0	99	100,0

Mesleğin saygınlığına ilişkin verilerden elde edilen bulgular incelendiğinde, öğretmen adaylarının yarısından fazlasının (%53,5), ilk yılda mesleğin saygınlığını *yüksek veya çok yüksek* kategorisinde algıladığı görülmektedir. Ancak bu algı, öğretmen yetiştirme sürecinde değişmekte ve son yıla gelindiğinde katılımcıların sadece yüzde 6,1'i mevcut algıyı devam ettirmektedirler. Yine ilk yılda mesleğin toplumsal saygınlığını *düşük veya çok düşük* kategorilerinde algılayanların oranı yüzde 11,1 olarak görülürken, son yılda aynı algıya sahip olanların oranı yüzde 30'ları aşmaktadır. Mesleğin toplumsal saygınlığını *orta* düzeyde algılayanların oranı ise ilk yılda yüzde 35,4 düzeyindeyken, yıldan yıla düzenli bir şekilde artarak son yılda yüzde 63,6 düzeyine ulaşmaktadır. Bu artışın temelinde, mesleğin toplumsal saygınlığını yüksek bulanların algılarının, zaman içinde daha düşük olan kategorilere doğru değişimi yatmaktadır.

3.3. Mesleği Yeniden Tercih Etme(me) Durumu

Katılımcıların yeni bir şansı olması durumunda sınıf öğretmenliğini tercih edip etmeme durumları, dört yıl boyunca izlenmiş; elde edilen bulgular Tablo 3'te frekans ve yüzdeler halinde sunulmuştur.

Tablo 3. Yeni bir şansı olması durumunda mesleği tercih etme durumu

	Birinci yıl		İkinci yıl		Üçüncü yıl		Dördüncü yıl	
	f	%	f	%	f	%	f	%
Evet	70	70,7	79	79,8	56	56,6	59	59,6
Hayır	29	29,3	20	20,2	43	43,4	40	40,4
Toplam	99	100,0	99	100,0	99	100,0	99	100,0

Elde edilen bulgular incelendiğinde, mesleği tercih etmeyi düşünmeyecek olan öğretmen adayları ilk yılda 29 (%29,3) kişiyken, ikinci yılda 20'ye (%20,2) düşmüştür. Bu düşüş, öğretmen yetiştirme sürecinin ilk yıllarında öğretmenlik mesleğine yönelik olumlu izlenimler edinildiğinin bir işareti olarak yorumlanabilir. Ancak üçüncü yılda *yeni bir fırsatım olsa mesleği tercih etmezdim* diyenler 43'e (%43,4) yükselmiş ve son yılda da 40 kişi (%40,4) olarak gözlenmiştir. Son yıllardaki artışın, öğretmen adaylarının Kamu Personeli Seçme Sınavı (KPSS) ve atanma baskısını daha fazla hissetmeleriyle ilişkili olduğu söylenebilir.

Dört yıl boyunca izlenen ve katılımcıların yeni bir şansı olması durumunda sınıf öğretmenliğini tercih edip etme(me) durumları cinsiyet değişkeni dikkate alındığında, elde edilen bulgular da Tablo 4'te frekans ve yüzdeler halinde sunulmuştur.

Tablo 4. Yeni bir şansı olması durumunda mesleği tercih etme durumunun cinsiyete göre dağılımı

	Birinci yıl		İkinci yıl		Üçüncü yıl		Dördüncü yıl									
	Kadın		Erkek		Kadın		Erkek									
	f	%	f	%	f	%	f	%								
Evet	60	72,3	10	62,5	71	85,5	8	50,0	51	61,4	5	31,2	51	61,4	8	50,0
Hayır	23	27,7	6	37,5	12	14,5	8	50,0	32	38,6	11	68,8	32	38,6	8	50,0
Toplam	83	100	16	100	83	100	16	100	83	100	16	100	83	100	16	100

Elde edilen bulgular incelendiğinde, tüm sınıf düzeylerinde kadınların mesleği tercih oranı erkeklerden daha yüksektir. Yeni bir şansa sahip olduğunda mesleği tercih etmeyi düşünmeyen kadın öğretmen adayları ilk yılda 23 (%27,7) kişiye, bu rakam ikinci yılda 12'ye (%14,5) kadar gerilemiştir. Bu bulgudan hareketle, kadın öğretmen adaylarının öğretmen yetiştirme sürecinin ilk yıllarında mesleğe yönelik olumlu izlenimlere sahip olduğu düşünülse de üçüncü ve dördüncü yılda, 32 (%38,6) kadın öğretmen adayı yeni bir şansı olsa mesleği tercih etmeyeceği yönünde görüş bildirmiştir. Ancak öğretmen yetiştirme sürecinin tüm yıllarında kadın öğretmen adaylarından yeni bir şansı olsa dahi öğretmenliği tercih edeceğini söyleyenlerin sayısı, olumsuz görüş bildirenlerden fazladır. Erkek öğretmen adaylarında ise durum oldukça çarpıcıdır. Öğretmen yetiştirme sürecinin birinci yılında erkek öğretmen adaylarının yüzde 37,5'i yeni bir şansı olsa öğretmenlik mesleğini tercih etmeyeceklerini ifade etmişlerdir. Öğretmen yetiştirme sürecinin ikinci yılında bu oran yüzde 50'ye yükselmiştir. Yani elde edilen bulgular kadın öğretmen adaylarının öğretmen yetiştirme sürecinin ilk yıllarında öğretmenlik mesleğine yönelik olumlu izlenimlere sahip olduğunu düşündürürken bu durum erkekler için söz konusu değildir. Üçüncü yıl erkek öğretmen adaylarının yüzde 68,8'i ve dördüncü yılda yüzde 50'si yeni bir şansa sahip olmaları durumunda öğretmen olmayı tercih etmeyecekleri biçiminde görüş bildirmişlerdir.

4. TARTIŞMA ve SONUÇ

Sınıf öğretmeni adaylarının; öğretmenlik mesleğini tercih ve mesleğin saygınlığına ilişkin algıları ile yeni bir şansı olması durumunda mesleği tercih etme(me) durumlarının boylamsal olarak incelendiği bu çalışmada, öncelikle sınıf öğretmenliğini meslek olarak seçmede etkili olan faktörler saptanmıştır. Daha sonra yukarıda bahsedilen boyutlardaki algıların, öğretmen yetiştirme sürecindeki değişimi ortaya çıkarılmaya çalışılmıştır. Sınıf öğretmenliğini tercih etmede başlangıçta sırasıyla *içsel*, *dışsal*, *özgeci* ve *çıkarıcı* algıların belirleyici olduğu; öğretmen yetiştirme sürecinde ise *içsel* algıların artma ve *dışsal* algıların azalması gibi önemli değişimlerin yer aldığı gösteren bulgular elde edilmiştir. Bulgular arasında, mesleğin toplumsal saygınlığına ilişkin algının, süreç boyunca olumsuz yönde değişmesi gibi önemli saptamalar da yer almaktadır. Elde edilen bu bulguları, sınıf öğretmenliğini meslek olarak tercih etme sebepleri ve öğretmen yetiştirme süreci boyunca meslek tercih algılarındaki değişim olmak üzere iki başlıca noktada tartışmak olanaklıdır.

Sınıf öğretmenliğini tercih etmede en belirleyici rolü *içsel* sebepler oynarken, bunu sırasıyla *dışsal*, *özgeci* ve *çıkarıcı* sebeplerin izlediği belirlenmiştir. İçsel sebeplerin dışsal ve çıkar beklentilerinden daha güçlü bir belirleyici olması, kuşkusuz, öğretmen niteliği açısından olumlu ve önemlidir. İçsel nedenlerin mesleğin gerektirdiği niteliklerle doğrudan örtüşen kişisel özellikleri ifade ettiği daha önceden de belirtilmişti (Kyriacou ve Coulthard, 2000). Dolayısıyla, içsel sebeplere dayanan meslek tercih kararlarının; öğretmen yetiştirme sürecinin etkililiği, adayların ilerideki meslek başarıları ve Yong'un (1995) uzun zaman önce dile getirdiği gibi mesleğe bağlılık açısından olumlu sonuçları beraberinde getireceğini beklemek de doğaldır. Önceki çalışmaların dikkatleri çektiği noktalardan bir diğeri ise refahın ve istikrarın yüksek olduğu toplumlarda öğretmenlik mesleğini tercih etmede içsel (Papanastasiou ve Papanastasiou,

1997; Sinclair, 2008); ekonomik istikrarsızlık gösteren az gelişmiş toplumlarda ise dışsal veya diğer faktörlerin daha güçlü bir belirleyici olduğudur (Bastick, 2000; Çermik vd., 2010). Bu paralelde, Türkiye’de yapılan önceki çalışmalar bazen *özgeci* (Saban, 2003), bazen ise *dışsal* veya *çıkarıcı* (Boz ve Boz, 2008; Çermik vd., 2010) faktörlerin etkili olduğunu ortaya koymaktaydı. Ancak bu çalışmada elde edilen bulgular dikkate alındığında, son yıllarda öğretmenlik mesleğini tercih sebeplerinin dışsal ve *özgeci* sebeplerden *içsel* sebeplere doğru bir yöneliş gösterdiği de söylenebilir. Bu yönelişin nedeni, son yıllarda öğretmen atamalarında yaşanan sorunlara dayalı olarak, *sosyal güvence* veya *düzenli bir gelire sahip olma* gibi çıkarıcı sebeplerle öğretmenlik mesleğini tercih edecek bireylerin farklı programlara yönlendirilebileceği düşüncesini de akla getirmektedir. Öte yandan, *dışsal* faktörler de *çıkarıcı* faktörlerle birlikte bir bütün olarak ele alınırsa, önceki çalışmaların (Boz ve Boz, 2008; Çermik vd., 2010; Saban, 2003) gösterdiği gibi, halen öğretmenlik mesleğini tercihte önemli ve güçlü bir belirleyici olarak görülebilir. Bu da nihayetinde, öğretmen adaylarının mesleğe bağlılığını düşürürken, uygun ortam oluştuğunda mesleği terk etmelerine yol açabilir. *Özgeci* gerekçelere dayananların ise, Saban’ın (2003) yaklaşık 10 yıl önce sınıf öğretmenliği bağlamındaki bulgularına bir referans noktası olarak bakıldığında, azaldığı söylenebilir. Bu azalma, öğretmenlik mesleğinin değişimci-dönüştürücü boyutu (Nagda, Gurin ve Lopez, 2003) dikkate alındığında, öğretmen adaylarının niteliği açısından sorunlu görülmekte; öğretmen yetiştirme sürecinde duyuşsal boyutu ve yeniden kurmacı felsefi anlayışı ön plana çıkaran bir sürece gereksinimi ortaya koymaktadır.

Elde edilen verilerin boylamsal olarak incelenmesi ise meslek tercih algılarındaki değişimin yönünü ortaya koymaktadır. Her ne kadar öğretmen yetiştirme süreci boyunca mesleğe yönelik tutumlar değişmese de (Bümen ve Özaydın, 2013), içsel ve dışsal tercih nedenlerinin çıkarıcı ve *özgeci* sebeplere göre daha esnek bir özellik gösterdiği; buna karşın, çıkarıcı ve *özgeci* sebeplerin değişime daha dirençli durduğu görülmektedir. Daha açık ifadeyle, içsel nedenleri dile getirenler öğretmen yetiştirme süreci boyunca artarken, dışsal neden ifade edenlerin oranı azalma eğilimi göstermektedir. Bu durum, çıkarıcı boyuttaki sebeplerin değişime dirençli bir yapı gösterirken içsel sebeplerin değişime yatkın olduğu tezini (Çermik vd., 2010) desteklemektedir. İçsel sebeplerden *kişiliğime uygun bir meslek olması* fikrine dayananların yıldan yıla belirgin bir şekilde artışı, öğretmen yetiştirme sürecinde adayların, öğretmenlik mesleğine ilişkin kişisel niteliklerini daha iyi tanıdıkları; *çocuklara olan sevgim* fikrine dayananların keskin bir şekilde artışı, öğretmen yetiştirme sürecinin çocuklara karşı olumlu tutum geliştirmeye katkı verdiği izlenimini ortaya koymaktadır. Tüm boyutlarda dördüncü yılda belirgin bir kırılma olduğu dikkate alındığında ise Sinclair’in (2008) öğretmenlik uygulama sürecinin mesleği tercihe yönelik algılar üzerinde daha olumlu bir etkisi olduğu tezi haklılık kazanmaktadır.

Bununla birlikte bulgular, kalıp yargılara dayalı tercih sebeplerindeki değişime de dikkatleri çekmektedir. Önceki çalışmalar (Foster ve Newman, 2005; Martino, 2008; Raffaele Mendez ve Crawford, 2002; Smedley, 2007; Şahin, 2014) meslek tercih sebepleri içinde bazı kalıp yargıları (*öğretmenliğin kadınlara ait bir meslek olarak görülmesi* veya *kolay bir meslek olarak algılanması* gibi) dile getirmekteydi. Bu kalıp yargıların öğretmen yetiştirme sürecinde nasıl değiştiği ise belirsiz kalmaktaydı. Ancak, ayrı bir kategori olarak ele alınmasa da, bu çalışma bazı kalıp yargıların (örneğin, *öğretmenliğin kutsal, kadınlar için uygun ve kolay bir meslek olması*) öğretmen yetiştirme sürecine girişteki varlığını gösterirken, öğretmen yetiştirme sürecinde bu kalıp yargıları taşıyanların oranının düştüğünü de ortaya koymaktadır. Örneğin, hem öğretmenliğin kutsal meslek olması hem de kadınlara uygun bir meslek olduğu düşüncesine sürece girişte sahip olan katılımcıların oranı yaklaşık yüzde yedi civarındayken, son yılda her biri yaklaşık yüzde iki düzeylerine gerilemiştir. Öğretmenliğin *kutsal bir meslek olduğu* algısını ortaya koyan başka araştırmalar da olmakla birlikte (Çermik vd., 2010; Özbek, 2007; Saban, 2003), bu algının birçok açıdan sorunlu olduğu dikkate alınmalıdır. Bu sorunların en

önemlilerinden biri, Aydın'ın (2011) belirttiği gibi, kutsallık söyleminin olağanüstülük ve sorgulanamazlık çağrışımı vermesi dolayısıyla “eti senin kemiği benim” anlayışını pekiştirmesidir. Bu ve benzeri yerleşik inançları değiştirme noktasında, öğretmenlik uygulamasının etkili bir süreç olduğunu gösteren başka bulgular da vardır (Tarman, 2012). Diğer taraftan öğretmen adaylarının dikkate değer bir kısmının (% 51,5) algıları, öğretmenin görece saygın bir konumda olduğu köy, kasaba veya ilçe gibi yerleşim yerlerinde biçimlenmiştir. Dolayısıyla mesleğin saygınlığına yönelik algının ilk yıllarda izleyen yıllara göre daha yüksek düzeyde seyretmesi, bu bağlamda değerlendirilmelidir. Özbek ve diğerlerinin de (2007) daha önce işaret ettiği gibi, mesleğin saygınlığına ilişkin algı izleyen yıllarda giderek zayıflamaktadır. Bu zayıflamayla birlikte *yeni bir şansım olsaydı öğretmenliği seçmezdim* diyenlerin oranındaki artış, öğretmen yetiştirme sürecine girdikten sonra, mesleğe ilişkin gerçekliğin (KPSS kaygısı, atanma zorluğu, henüz atanamayan adayların konumu vs.) ağırlıklı olarak *içeriden* görülmesine atfedilebilir.

Sonuç olarak, öğretmenlik mesleğini tercihte *içsel* ve *dışsal* sebeplerin güçlü; *özgeci* ve *çıkarcı* sebeplerin ise daha zayıf bir belirleyici olduğu görülmektedir. Bu sıralama öğretmen yetiştirme sürecinde sabit kalmakla birlikte, adayların algılarında *içsel* sebeplere atıfta bulunanların artması ve *dışsal* sebepleri ifade edenlerin azalması gibi önemli değişimler görülmektedir. Bu durum, öğretmen yetiştirme sürecinin niteliği açısından olumlu olmakla birlikte; *özgeci* sebeplere dayananların görece azlığı, duyuşsal boyuta ve yeniden kurmacı felsefeye dayalı bir eğitime ağırlık vermeyi gerekli kılmaktadır. *Mesleğin toplumda saygın bir yerinin olması* düşüncesine sahip olanların hem görece azlığı hem de son yılda bu düşüncesini yitirmeleri, dikkatleri mezunların atanma sorunlarına çekmektedir. Mesleğin saygınlığı açısından, eğitim yöneticileri ve politika yapıcıların, arz-talep dengesini dikkate alan politikalar geliştirmeleri zorunlu görülmektedir.

5. KAYNAKLAR

- Aydın, O. (2011). Öğretmenlik kutsal (mı)dır! 15 Şubat 2015 tarihinde <http://oktayaydin.com.tr/2011/03/04/ogretmenlik-kutsal-midir/> adresinden indirilmiştir.
- Babbie, E. (2012). *The practice of social research*. Belmont, CA: Wadsworth Publishing Company.
- Balci, A. (2001). *Sosyal bilimlerde araştırma, yöntem, teknik ve ilkeler*. (3. baskı). Ankara: Pegem A Yayıncılık.
- Bastick, T. (2000). Why teacher trainees choose the teaching profession? Comparing trainees in metropolitan and developing countries. *International Review of Education*, 46(3/4), 343-349.
- Behymer, J. & Cockriel, I. W. (1988). Career choice conflict. *Journal of Career Development*, 15(2), 134-140.
- Boz, Y. ve Boz, N. (2008). Prospective chemistry and mathematics teachers' reasons for choosing teaching as a profession. *Kastamonu Education Journal*, 16(1), 137-144.
- Bümen, N. T. ve Özaydın, E. (2013). Adaylıktan göreve öğretmen özyeterliği ve öğretmenlik mesleğine yönelik tutumlardaki değişimler. *Eğitim ve Bilim*, 38(169), 109-125.
- Büyüköztürk, Ş., Çakmak, E. K., Akgün, Ö. E., Karadeniz, Ş. ve Demirel, F. (2011). *Bilimsel araştırma yöntemleri*. Ankara: Pegem Akademi.
- Çermik, H., Doğan, B. ve Şahin, A. (2010). Sınıf öğretmenliği öğretmen adaylarının öğretmenlik mesleğini tercih sebepleri. *Pamukkale Üniversitesi Eğitim Fakültesi Dergisi*, 28(2), 201-212.
- Çermik, H., Doğan, B. ve Şahin, A. (2011). Öğretmen adaylarında iz bırakan öğretmenlerle yaşanan deneyimlerin meslek tercihleri açısından incelenmesi. *NWSA Education Sciences*, 6(4), 2675-2688.
- DeLong, T. J. (1987). Teachers and their careers: Why do they choose teaching? *Journal of Career Development*, 14(2), 118-125.
- Erden, M. (2011). *Eğitim bilimlerine giriş*. Ankara: Arkadaş Yayınevi.
- Evans, H. (1993). The choice of teaching as a career. *Social and Economic Studies*, 42 (2 & 3), 225-242.

- Foster, T. & Newman, E. (2005). Just a knock back? Identity bruising on their route to becoming a male primary school teacher. *Teachers and Teaching: Theory and Practice*, 11(4), 341-358.
- Gall, M. D., Gall, J. P. & Borg, W. R. (2010). *Applying educational research: How to read, do, and use research to solve problems of practice*. Boston, MA: Pearson.
- Ingersoll, R. M. (2001). Teacher turnover and teacher shortages: An organizational analysis. *American Educational Research Journal*, 38, 499-534.
- Ingersoll, R. & Merrill, L. (2012, April). *Seven trends: The transformation of the teaching force*. Paper presented at the annual meeting of the American Educational Research Association, Vancouver.
- Johnson, B. & Christensen, L. (2014). *Educational research: Quantitative, qualitative, and mixed approaches*. Thousand Oaks, CA: SAGE.
- Johnston, J., McKeown, E. & McEwen, A. (1999). Choosing primary teaching as a career: the perspectives of males and females in training. *Journal of Education for Teaching*, 25(1), 55-64.
- Karasar, N. (2014). *Bilimsel araştırma yöntemi*. Ankara: Nobel Akademik Yayıncılık.
- Kniveton, B. H. (2004). The influences and motivations on which students base their choice of career. *Research in Education*, 72, 47-57.
- Krečič, M. J. & Grmek, M. I. (2005). The reasons students choose teaching professions. *Educational Studies*, 31(3), 265-274.
- Kyriacou, C., & Coulthard, M. (2000). Undergraduates' views of teaching as a career choice. *Journal of Education for Teaching*, 26(2), 117-126.
- Kyriacou, C., Hultgren, A. & Stephens, P. (1999). Student teachers' motivation to become a secondary school teacher in England and Norway. *Teacher Development*, 3, 373-381.
- Maree, J. G., Hislop-Esterhuizen, N., Swanepoel, A. & van der Linde, M. J. (2009). Factors affecting the career choice of first-year student teachers. *International Journal of Adolescence and Youth*, 15, 39-80.
- Martino, W. J. (2008). Male teachers as role models: Addressing issues of masculinity, pedagogy and the re-masculinization. *Curriculum Inquiry*, 38(2), 189-223.
- Miles, M. B. & Huberman, A. M. (1994). *Qualitative data analysis*. Thousand Oaks, CA: SAGE.
- Nagda, B. A., Gurin, P. & Lopez, G. E. (2003). Transformative pedagogy for democracy and social justice. *Race Ethnicity and Education* 6(2), 165-191.
- Olashinde, M. O. (1972). An analytical study of the motives of primary school teachers for choosing teaching as a career. *Journal of Teacher Education*, 23(2), 207-210.
- Özbek, R. (2007). Öğretmen adaylarının öğretmenlik mesleğini tercih etmelerinde kişisel, ekonomik ve sosyal faktörlerin etkililik derecesine ilişkin algıları. *Fırat Üniversitesi Sosyal Bilimler Dergisi*, 17(1), 145-160.
- Özbek, R., Kahyaoğlu, M. ve Özgen, N. (2007). Öğretmen adaylarının öğretmenlik mesleğine yönelik görüşlerinin değerlendirilmesi. *Sosyal Bilimler Dergisi*, 9(2), 221-232.
- Özsoy, G., Özsoy, S., Özkara, Y., & Memiş, A. D. (2010). Factors affecting pre-service teachers' choice of teaching as a profession. *Elementary Education Online*, 9(3), 910-921.
- Papanastasiou, C., & Papanastasiou, E. (1997). Factors that influence students to become teachers. *Educational Research and Evaluation*, 3(4), 305-316.
- Papanastasiou, C., & Papanastasiou, E. (1998). What influences students to choose the elementary education major: The case of Cyprus. *Mediterranean Journal of Educational Studies*, 3, 35-45.
- Raffaele Mendez, L. M. & Crawford, K. M. (2002). Gender-role stereotyping and career aspirations: A comparison of gifted early adolescent boys and girls. *The Journal of Secondary Gifted Education*, 13(3), 96-107.
- Richardson, P. W. & Watt, H. M. G. (2006). Who chooses teaching and why? Profiling characteristics and motivations across three Australian universities. *Asia-Pacific Journal of Teacher Education*, 34(1), 27-56.
- Rodzevičiūtė, E. (2008). Motivation to choose teaching as profession and its change during pedagogical studies. *Vocational Education: Research & Reality*, 15, 74-85.
- Saban, A. (2003). A Turkish profile of prospective elementary school teachers and their views of teaching. *Teaching and Teacher Education*, 19, 829-846.

- Sinclair, C. (2008). Initial and changing student teacher motivation and commitment to teaching. *Asia-Pacific Journal of Teacher Education*, 36(2), 79-104.
- Smedley, S. (2007). Learning to be a primary school teacher: reading one man's story. *Gender and Education*, 19(3), 369-385.
- Şahin, A. (2014). An in-depth analysis of how prospective social studies teachers make sense of their career choice decisions. *Educational Sciences: Theory & Practice*, 14(3), 1-14.
- Tamir, E. & De Kramer, R. M. (2011). Teacher retention and career commitments among DeLeT graduates: The intersection of teachers' background, preparation for teaching, and school context. *Journal of Jewish Education*, 77, 76-97.
- Tarman, B. (2012). Öğretmenlik deneyimi dersinin öğretmen adaylarının öğretmenlik mesleğine yönelik inançlarına etkisi. *Kuram ve Uygulamada Eğitim Bilimleri*, 12(3), 1951-1973.
- Trouvé-Finding, S. (2005). Teaching as a woman's job: The impact of the admission of women to elementary teaching in England and France in the late nineteenth and early twentieth centuries. *History of Education*, 34(5), 483-496.
- Watt, H. M. G. & Richardson, P. W. (2007). Motivational factors influencing teaching as a career choice: Development and validation of the FIT-Choice scale. *The Journal of Experimental Education*, 75(3), 167-202.
- Yıldırım, A. ve Şimşek, H. (2005). *Sosyal bilimlerde nitel araştırma yöntemleri*. Ankara: Seçkin Yayıncılık.
- Yong, B. (1995). Teacher trainees' motives for entering into a teaching career in Brunei, Darussalam. *Teaching and Teacher Education*, 2(3), 275-280.

Extended Abstract

Teacher educators have recently been demonstrating an increasing amount of interest in the career choice reasons of prospective teachers coming into teacher education programs. Studies point out that extrinsic reasons (e.g., financial concerns, job security, swift employment after graduation, long summer vacations) play an important role on the career choice decisions of pre-service teachers. It is also reported that extrinsic (or material) reasons often divert people's attention away from the professions matching their actual interest or talents as they are choosing their future career. This eventually leads to a shortage of highly motivated and qualified candidates coming into a teacher education program and to their poor commitment to teaching profession in the long run. Studies also point out that intrinsic, altruistic, and stereotypical reasons play a role on prospective teachers' career choice decisions. Intrinsic reasons are of a great importance because it represents personal characteristics that overlap with the qualifications required for the job (e.g., enjoying the subject matter, having an interest in teaching, a desire to work with children, loving to teach, opportunities for academic development). Intrinsic career choice reasons along with some altruistic ones (e.g., to help children achieve, to serve the society, to take the place of traditional teachers) are then viewed as a sign of prospective teachers' motivation and commitment to profession. Hence intrinsic and altruistic reasons are supposed to contribute to the quality of teacher education process. Extrinsic and stereotypical reasons of career choice, however, linked adversely to the excellence of pre-service teachers. Additionally, studies which investigating how pre-service teachers' career choice perceptions change over a teacher education process are not available, though some studies investigated attitude or commitment longitudinally. This longitudinal survey study was conducted to identify the perceptions of pre-service teachers regarding their career choice reasons, the prestige of teaching career, and whether they would (re)prefer teaching as a career in a case of new chance.

This study was based upon a descriptive research model. Descriptive studies are often employed in order to identify, interpret, analyze, compare, classify or define the characteristics of a group of people in regard to a specified research focus. Although survey studies are commonly used in the field of education as a form of descriptive studies, researchers sometimes prefer to use longitudinal studies in order to investigate how things change over time. In longitudinal studies, data are collected from a selected sample at different times to investigate an issue over time. This type of longitudinal studies is named as "panel studies" in research literature. Participants in this study were comprised of 99 prospective teachers from Pamukkale University, School of Education, the Primary School Teaching Program (1-4) in the Department of Elementary Education. Participants' initial career choice perceptions were identified upon their entrance to the teacher education program in 2010-2011 schooling year. Their perceptions were further followed as they advance through the program, till 2013-2014 schooling year—their last year in

the program. The data were collected via using a questionnaire including close- and open-ended questions designed by the researchers. The gathered data were analyzed by employing the technique of descriptive analysis and further reported by using frequencies and percentages.

Findings were presented in three parts: Career choice perceptions, perceptions about the prestige of teaching profession, and state of whether pre-service teachers would (re)prefer teaching in a case new chance. (1) Career choice perception categories, presented along with frequency and percentage values, demonstrate that *intrinsic* ones (*congruence between my personality and teaching career, viewing teaching as an ideal profession, loving and interest in teaching, and loving to deal with children*) are the most important factor. Intrinsic factors were followed by *extrinsic* (*effect of my university entrance exam score, orientation or guidance by my family, and teachers as positive role models in my life*), *altruistic* (*belief in teaching as a sacred profession, motivation to serve society through education, respected position of teaching in society*) and *mercenary* (*belief in teaching as an appropriate job for women, viewing teaching relatively easy and less risky work, security facilities by government*) perceptions of career choice. An analysis of how career choice perceptions change during the process of teacher education reveals some positive results as well. First of all, the frequency of *intrinsic* perceptions increased as the *extrinsic* perceptions were declined as pre-service teachers advance through the program. The changes in the *altruistic* and *mercenary* reasons were, however, small as compared to the former two. Findings also draw attention to a decline of some stereotypical reasons (*belief in teaching as a sacred profession, belief in teaching as an appropriate job for women*) as they advance through the program. (2) Findings revealed that more than a half of the participants initially viewed teaching as a prestigious work. This proportion, however, declined firmly in teacher education process, to six percent in the final year. This is possibly due to the movement of the participants' fantasy perspective toward a realistic world view. (3) Findings also demonstrated that those who would (re)prefer teaching (if there were a new chance) increased in the second year (from 29% to 20%) and declined the following year (to 40%). Based on the findings, it could be concluded that some positive altruistic motivation is needed to be nourished in teacher education process. To achieve this, teacher education process must be structured on the basis of reconstructivist philosophy of education and focus the attention on the affective domain in the process. Additionally, any source of effect (such as, poor employment opportunities or degrading media representation) degrading the image of teaching profession must be reconsidered and appropriate actions need to be taken.